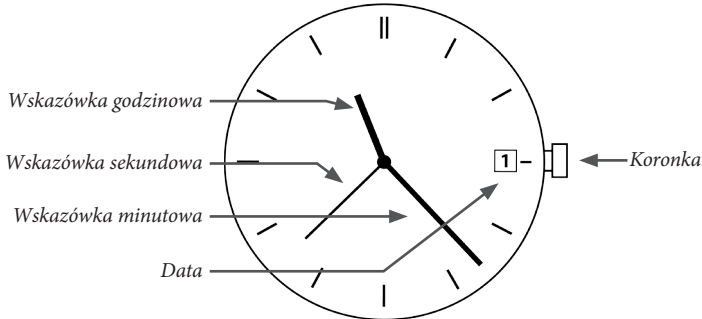


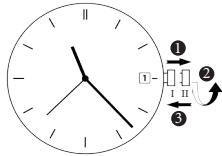
CHARAKTERYSTYKA OGÓLNA



**Uwaga!**  
Dokonując ustawień w zegarku automatycznym należy kręcić koronką w kierunku godziny 12.

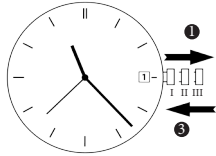
USTAWIENIA DATY

1. Wyciągnij koronkę do pozycji II.
2. Kręć koronką przesuwając licznik do momentu uzyskania właściwej daty.
3. Wciśnij koronkę do pozycji I.



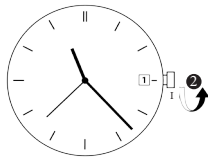
USTAWIENIA GODZINY

1. Wyciągnij koronkę do pozycji III.
2. Kręć koronką przesuwając wskazówki do momentu uzyskania właściwej godziny.
3. Wciśnij koronkę do pozycji I.



NAKRĘCANIE ZEGARKA

1. Jeśli zegarek nie jest noszony na ręce wymaga nakręcenia. Koronka pozostaje w pozycji I.
2. Przekręć koronką około 20-ścią razy w kierunku godziny 12 aby nakręcić zegarek.



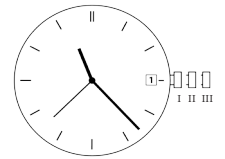
MECHANIZM CLARO 888

W zegarkach automatycznych ADRIATICA zastosowano mechanizm CLARO 888. Jest to mechanizm z automatycznym naciąganiem i liczbą kamieni 18. Zegarki mechaniczne z automatycznym naciąganiem zostają nakręcone poprzez ruch wahnika, który jest napędzany poprzez naturalny ruch nadgarstka, po upływie 8 do 10 godzin noszenia zegarka sprężyna jest prawidłowo naciągnięta, wówczas rezerwa energii zapewnia funkcjonowanie zegarka przez całą noc. Rezerwa energii wynosi 20-24 godzin przy pełnym nakręceniu sprężyny.

Należy pamiętać, że zegarek automatyczny nie wymaga baterii.

POZYCJE KORONKI

Pozycja koronki I - normalna pozycja koronki, wskazówki poruszają się po tarczy.



Pozycja koronki II i III - pozycja umożliwiająca konfigurację daty i czasu, wskazówki zegarka zatrzymują się.

**UWAGA: W CELU ZAPEWNIENIA RZETELNEJ I FACHOWEJ OBSŁUGI SERWISOWEJ, USŁUG W ZAKRESIE GWARANCJI PROSIMY O KORZYSTANIE Z USŁUG AUTORYZOWANYCH PUNKTÓW SERWISOWYCH ADRIATICA.**